

Verarbeitung

## **STEICO***multi* Bahnen Innenbereich



**STEICO** *multi membra 5*  
Dampfbremse

**STEICO** *multi renova*  
Feuchtevariable Dampfbremse

## Inhalt

Systemaufbau .....	4
Formate .....	4
Lagerung .....	4
Vorbereitung .....	4
Verlegung .....	4
Werkzeuge .....	6
Entsorgung .....	6



# STEICO*multi*

## Luftdichtungs- und Dampfbrems- bahnen für den Innenbereich

### Vorteile

- Geeignet für Dämmmatten und Einblasdämmung
- Besonders robust und flexibel
- Extrem hohe Reißfestigkeit
- 3-lagig, beschichtetes PP-Vlies, gitterverstärkt
- STEICO*multi membra 5*: diffusionsfähig
- STEICO*multi renova*: feuchtevariabel



#### Einsatzbereich

Für den innenseitigen luftdichten Ausbau von Dach-, Wand- und Deckenkonstruktionen

### STEICOMulti membra 5

Fester Dampfbremswert – Einsatz im Neubau mit bauphysikalisch optimal aufgebautem Außenbauteil.

### STEICOMulti renova

Variabler Dampfbremswert, erlaubt die Rücktrocknung von innen – Einsatz meist bei Sanierungen mit bauphysikalisch unklar aufgebautem Außenbauteil.

## Systemaufbau

Wenn Wärmedämmung in ein Gebäude eingebaut wird, ist innen eine Luftdichtungs- und Dampfbremsebene erforderlich, außen eine Schlagregen- und Winddichtungsebene.

**Hinweis:** Wird die Wärmedämmung in der kalten Jahreszeit in Außenbauteilen verarbeitet, ist es wichtig, unmittelbar nach dem Einbau die notwendige Dampfbremse zu verlegen und luftdicht zu verkleben. Dadurch wird eine Durchfeuchtung der Wärmedämmung und weiterer Bauteilschichten aus dem Innenraum verhindert.

**Hinweis:** Wird die feuchtevariable Dampfbremsbahn STEICOMulti renova montiert, so ist zu beachten, dass sich deren Dampfdurchlässigkeit an die im Gebäude herrschende Luftfeuchtigkeit anpasst. Das könnte bei sehr hoher Raumluftfeuchtigkeit, wie sie z. B. nach dem Einbringen eines Nassestrichs oder dem Verputzen einer Wand vorhanden ist, problematisch sein. Die relative Raumluftfeuchtigkeit sollte unter 70 % liegen.

## Formate

Sowohl die STEICOMulti membra 5 als auch die STEICOMulti renova gibt es als Rollenware in Breiten von 150 cm und 300 cm.

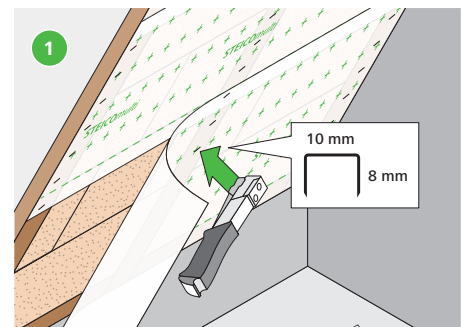
## Lagerung

Geschützt vor Schmutz, Sonne und Feuchte.

## Vorbereitung

- Untergrund reinigen (trocken, staub-, silikon- und fettfrei)
- Gegebenenfalls Klebetest durchführen

## Verlegung

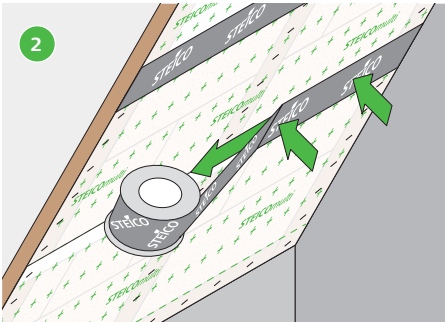


Die Dampfbremsbahn ausrollen, mit der bedruckten Seite dem Verarbeiter zugewandt verlegen und mit Tackerklammern (ca. 10 mm breit, 8 mm lang) alle 10 bis 15 cm befestigen – von oben nach unten arbeiten.

Die Dampfbremsbahn an angrenzende Bauteile führen und für den späteren luftdichten Anschluss eine Entlastungsfalte einplanen (+ 10 cm).

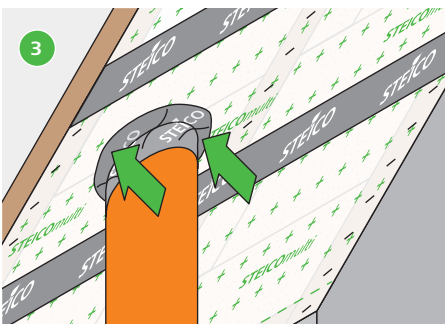
Die Dampfbremsbahn parallel oder winkelnrecht zu den Sparren, Wandständern oder Deckenbalken mit mind. 10 cm Überdeckung verlegen, spannungsfrei montieren und Faltenbildungen vermeiden.

**Hinweis:** Die Fixierung von STEICOMulti Bahnen auf Metallprofilen von Ständerwand- und Deckenkonstruktionen ist mit geeignetem doppelseitigem Klebeband möglich.



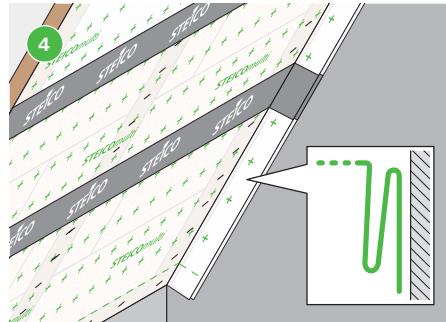
Das Hochleistungsklebeband STEICO*multi* *tape F* oder STEICO*multi* *tape P* mittig auf der Überlappung der Dampfbremse ansetzen, Zug um Zug last- sowie faltenfrei verkleben und fest anreiben.

**Hinweis:** Anschlüsse an glatte, nicht mineralische Untergründe (z.B. Drempel aus Holzwerkstoffplatten, Gaubenwangen etc.) ebenfalls mit dem Hochleistungsklebeband STEICO*multi* *tape F* ausführen.

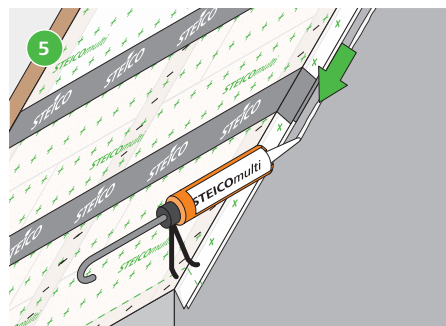


Durchdringungen wie Kabel und Rohre können ebenso mit dem Hochleistungsklebeband STEICO*multi* *tape F* abgedichtet werden. Dabei das Klebeband jeweils zur Hälfte auf der Durchdringung und zur anderen Hälfte auf der Dampfbremse zug- und faltenfrei verkleben.

Bei runden Bauteilen (z.B. Dachentlüftern) kann mit kurzen Stücken STEICO*multi* *tape F* gut angeschlossen werden.



Die Dampfbremse mit Entlastungsfalte verlegen, damit Bauteilbewegungen aufgenommen werden können.

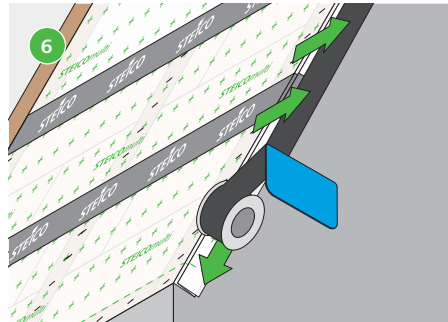


Der Anschluss der Dampfbremse an raue oder mineralische Untergründe kann mit der dauerelastischen Klebe- und Dichtmasse STEICO*multi* *connect* ausgeführt werden.

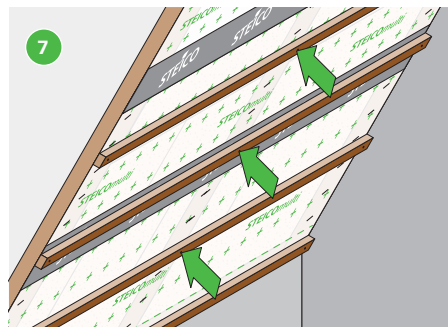
Dazu eine 6 bis 8 mm dicke Raupe einseitig auf den tragfähigen Bestandsuntergrund auftragen und die Dampfbremse innerhalb der Nassphase der Raupe durch leichtes andrücken fixieren. Die Raupe nicht flach drücken!

**Alternativ:** Nach bedingter Antrocknung (in staubfreier Umgebung 16-20 Std.) kann die Verklebung in die trockene Raupe erfolgen. Hier kann der Anpressdruck erhöht werden.

Der Anschluss der Dampfbremse an unverputzte Untergründe kann mit dem Hochleistungsklebeband STEICO*multi* *tape black* ausgeführt werden. Es ist überputzbar.

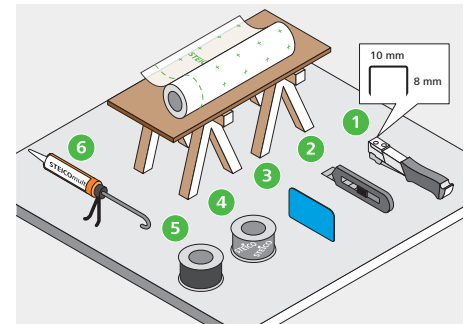


Alle Trennfolienstreifen von STEICO*multi* *tape black* abziehen, das Band mittig über der Verbindungsstelle ansetzen und Zug um Zug verkleben. Kräftig anreiben.



Sofern die Gefahr des Herausfallens des Dämmstoffs besteht (z.B. bei Dach- oder Deckenkonstruktionen) ist zur Aufnahme des Dämmstoffgewichts unmittelbar nach der Montage der Dampfbremsbahn eine zusätzliche mechanische Befestigung anzubringen (z. B. eine Lattung).

## Werkzeuge



Der Zuschnitt der Dampfbremsbahn erfolgt mit einem scharfen Messer oder einem anderen dafür geeigneten Schneidewerkzeug.

### 1 Hammertacker

zum Befestigen der Dampfbremsbahn auf hölzernen Bauteilen mit Metallklammern (ca. 10 mm breit und 8 mm lang)

### 2 Cutter oder scharfes Messer

zum Schneiden der Dampfbremsbahn

### 3 Spatel

zum Anreiben der Klebebänder

### 4 STEICO*multi* *tape F (P)*

Klebeband für alle Bahnenstöße und für Anschlüsse, die später nicht überputzt werden

### 5 STEICO*multi* *tape black*

Klebeband für Anschlüsse, die später überputzt werden

### 6 STEICO*multi* *connect*

Kartuschenklebstoff für Anschlüsse an Mauerwerk, Beton und Putz

## Entsorgung

Dampfbremsbahnen werden als regulärer Bauabfall entsorgt. Dabei sind die geltenden gesetzlichen Richtlinien zu beachten.

**Wichtig:**

Bitte informieren Sie sich vor dem Beginn der Arbeiten über die Funktionstüchtigkeit des geplanten Konstruktionsaufbaus. Auf der STEICO Homepage finden Sie im Downloadbereich detaillierte Planungshefte für Dach-, Wand- und Deckenkonstruktionen bei Sanierungs- und Neubauvorhaben. Wir wünschen Ihnen viel Erfolg bei Ihrem Projekt!



Weitere Informationen in den STEICO Planungsheften

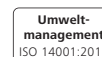


[www.steico.com/downloads](http://www.steico.com/downloads)





FORUM  
HOLZBAU  
PREMIUM  
PARTNER



## Wir lieben Holz.

### Das STEICO Naturbausystem für Sanierung und Neubau

STEICO ist Weltmarktführer bei der Herstellung und dem Vertrieb von ökologischen Holzfaser-Dämmstoffen sowie ein führender Anbieter von innovativen Konstruktionsprodukten aus Holz. Mit der branchenweit größten Produktpalette an ökologischen Dämmstoffen und einem innovativen Konstruktionssystem für den Holzbau besetzt STEICO eine einzigartige Position im Markt. Nahezu die gesamte tragende und dämmende Gebäudehülle kann mit Produkten von STEICO errichtet werden.

### Nachhaltige Produkte – nachhaltige Produktion

STEICO setzt auf nachhaltige Forstwirtschaft. Das eingesetzte Holz stammt aus Forsten, die nach den strengen Regeln des PEFC zertifiziert sind. Sämtliche Produkte verfügen über die notwendigen bauaufsichtlichen Zulassungen. Darüber hinaus gewährleisten unabhängige Produktprüfungen durch das Institut für Baubiologie Rosenheim (IBR®) die hohe Qualität der Produkte. Auch hinsichtlich umweltfreundlicher Produktion setzt STEICO Standards und verwendet z. B. CO<sub>2</sub>-neutrale Biomasse als Energieträger.

**STEICO**  
Das Naturbausystem

Ihr STEICO Partner

DEU

Es gilt die aktuelle Auflage. Irrtum vorbehalten.

07/2024



STEICO Newsletter  
[steico.com/newsletter](http://steico.com/newsletter)